

# 研究报告

## 期市博览

### 动力煤走弱，期铝重挫

广州期货 研究中心

联系电话：020-22139813

#### 摘要：

10月，氧化铝现货价格为4125.88元/吨，较上月上涨710.93元/吨，或20.82%，波动范围：3996~4216。2020年同期氧化铝均价为2308.00元/吨。本月氧化铝均价处于5年同期的最高位。

本月，环渤海动力煤5500K现货均价为842元/吨，较上月上涨112.40元/吨。

10月，电解铝平均生产成本为20438.87元/吨，较上月提高1689.92元/吨，或9.01%。2020年同期电解铝生产成本为16063.68元/吨。本月电解铝生产成本处于5年同期的最高位。电解铝盈利平均水平为1872.46元/吨，较上月下跌1907.92元/吨，或50.47%。2020年同期电解铝盈利水平为-1157.43元/吨。本月电解铝盈利水平处于近5年同期的最高位。值得注意的是，由于电价大幅上涨，以及新疆、四川、云南取消了电解铝优惠电价，导致电解铝生产成本明显抬升，部分电解铝企业已经开始亏损，成本端将对铝价形成支撑。

综合来看，虽然动力煤明显走弱，但受电价抬升影响，电解铝生产成本明显提高，已经有部分电解铝产能开始亏损，若这种状态持续，则部分电解铝企业将停产检修，导致电解铝供应继续偏紧，铝价得到支撑。技术上看，日K先跌破20500一线支撑，但短期在20000一线企稳，预计11月铝价小幅回暖，运行区间20000-21000。

投资咨询业务资格：

证监许可【2012】1497号

#### 联系信息

姓名：黎俊

期货从业资格：F3026388

投资咨询资格：Z0014033

邮箱：lij\_f@gzf2010.com.cn

#### 相关图表



#### 相关报告

2021030.原材料价格将推升铝价

20210831.供应持续收紧，铝价9月将震荡偏强

20210731.限电再起，铝价走强

## 目 录

一、行情回顾.....	1
二、电解铝原材料价格及冶炼厂盈利.....	2
三、国内库存分析.....	3
四、外盘基本面分析.....	3
免责声明.....	错误!未定义书签。
研究中心简介.....	错误!未定义书签。
广州期货业务单元一览.....	错误!未定义书签。

## 一、行情回顾

10月，受动力煤走弱影响，沪铝主力重挫，开盘价为22905元/吨，收于19870元/吨，月跌2695元/吨，或11.94%，波动范围：19200~24765。成交量增加174.2万手至987.1万手，持仓量减少19063手至22.3万手。

10月，伦铝冲高回落，开盘价为2860美元/吨，收于2733.5美元/吨，月跌125.5美元/吨，或4.39%，波动范围：2602~3229。成交量增加85188手至49.5万手，持仓量增加28680手至68.2万手。

本月，美元指数高位震荡，开盘价94.247，收盘价94.135，月跌0.129或0.14%。波动范围：93.277~94.563。

10月，跨期价差均值为6.88元/吨，较上月走强17.00元/吨。波动范围：-55~85。2020年同期上海现货价均值为104.38元/吨。本月跨期价差均值处于5年同期的第3高位。

图表1：沪铝主连合约走势



图表2：伦铝走势图

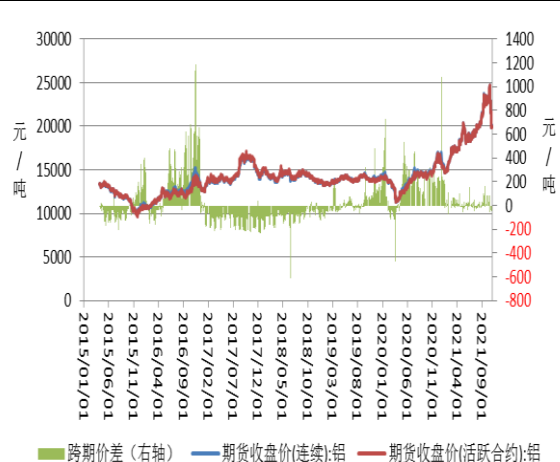


数据来源：Wind、广州期货研究中心

图表3：美元指数走势图



图表4：沪铝主力合约-近月合约价差变化



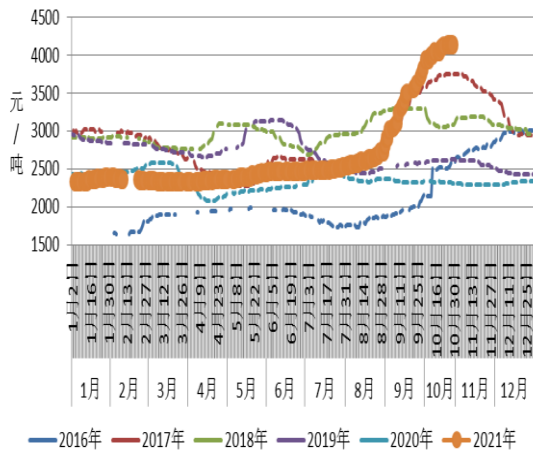
数据来源：Wind、广州期货研究中心

## 二、电解铝原材料价格及冶炼厂盈利

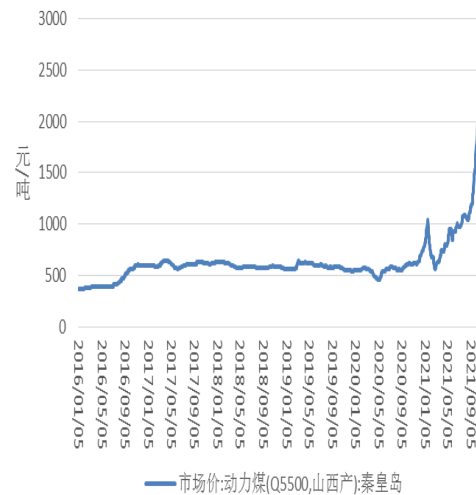
10月，氧化铝现货价格为4125.88元/吨，较上月上涨710.93元/吨，或20.82%，波动范围：3996~4216。2020年同期氧化铝均价为2308.00元/吨。本月氧化铝均价处于5年同期的最高位。

本月，环渤海动力煤5500K现货均价为842元/吨，较上月上涨112.40元/吨。

图表5：国内氧化铝价格变化



图表6：环渤海动力煤现货价格走势

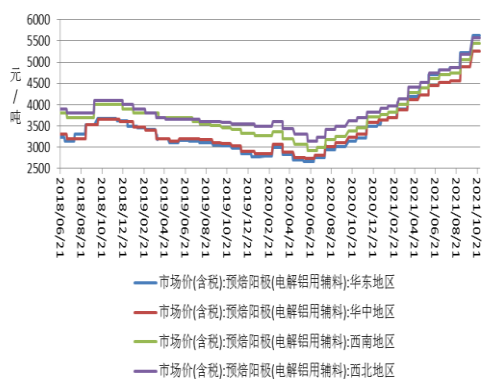


数据来源：Wind、广州期货研究中心

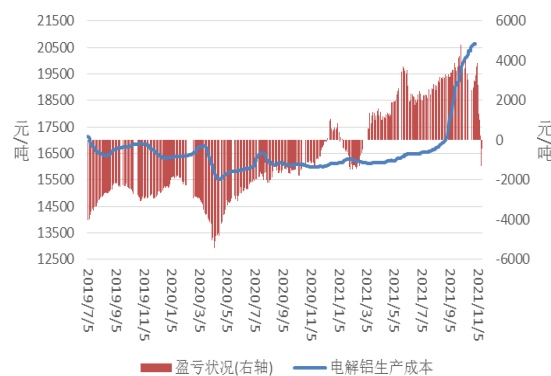
10月，预焙阳极均价为5472.50元/吨，较上月上涨394.50元/吨，或7.77%，波动范围：5265~5620。2020年同期预焙阳极均价为3185.00元/吨。本月预焙阳极均价处于5年同期的最高位。

10月，电解铝平均生产成本为20438.87元/吨，较上月提高1689.92元/吨，或9.01%。2020年同期电解铝生产成本为16063.68元/吨。本月电解铝生产成本处于5年同期的最高位。电解铝盈利平均水平为1872.46元/吨，较上月下跌1907.92元/吨，或50.47%。2020年同期电解铝盈利水平为-1157.43元/吨。本月电解铝盈利水平处于近5年同期的最高位。值得注意的是，由于电价大幅上涨，以及新疆、四川、云南取消了电解铝优惠电价，导致电解铝生产成本明显抬升，部分电解铝企业已经开始亏损，成本端将对铝价形成支撑。

图表7：预焙阳极价格变化



图表8：电解铝成本及盈亏变化

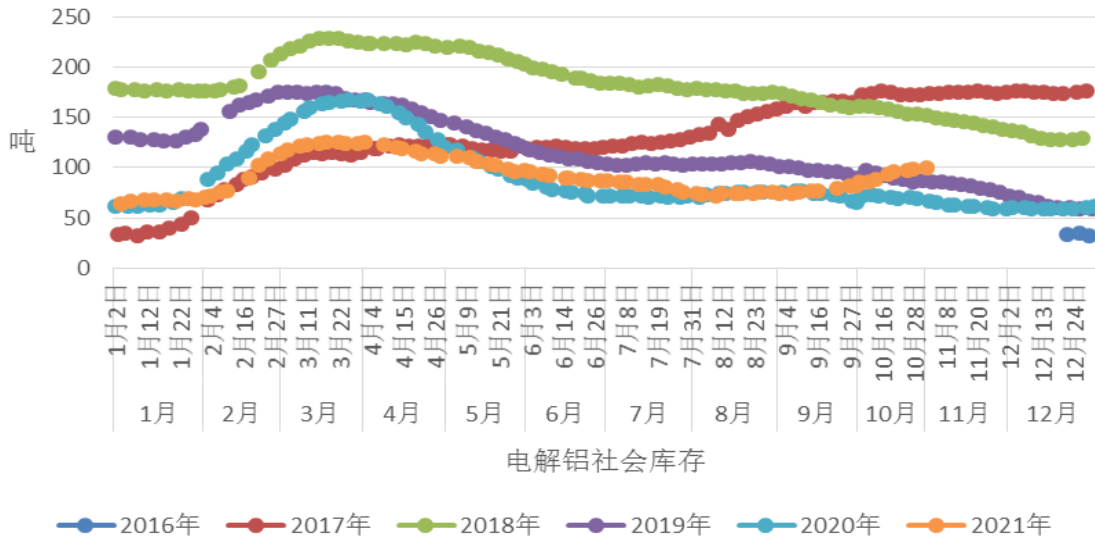


数据来源：Wind、广州期货研究中心

### 三、国内库存分析

社会库存方面，上海有色网社会库存为98.2万吨，较上月增加16.70万吨，或20.49%。2020年同期社会库存为59万吨。

图表9：上海有色网电解铝社会库存走势



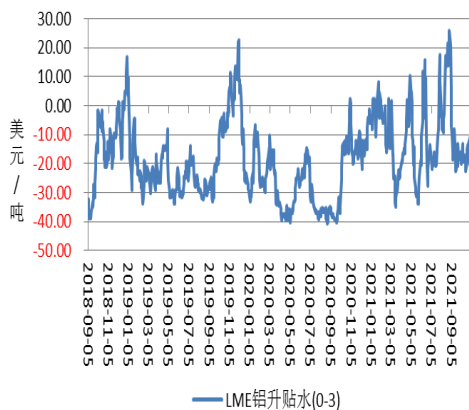
数据来源：Wind、广州期货研究中心

### 四、外盘基本面分析

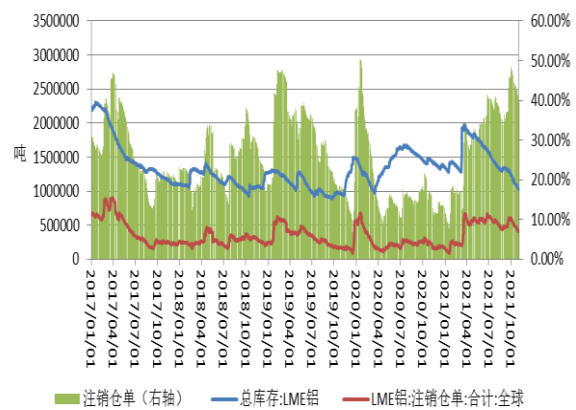
10月，外盘现货升贴水均值为-16.68美元/吨，较上月走弱1.60美元/吨。2020年同期外盘升贴水均值为-13.38美元/吨。本月外盘现货升贴水均值于5年同期的第2低位。

截至2021年10月29日，LME铝库存为1042800吨，较上月减少195500吨，或-15.79%。2020年同期库存为1462925吨。本月库存水平处于5年同期的第2低位。LME铝注销仓单为417450吨，较上月减少178100吨，或-29.91%。2020年同期注销仓单为243200吨。本月注销仓单水平处于5年同期的最高位。LME铝库存注销仓单占比为40.03%，较上月减少8.06个百分点。2020年同期注销仓单占比为16.62%。本月注销仓单占比处于5年同期的最高位。

图表9：LME铝现货升贴水



图表10：LME铝库存走势



数据来源：Wind、广州期货研究中心

## 免责声明

本报告的信息均来源于公开资料，我公司对这些信息的准确性和完整性不作任何保证，也不保证所包含的信息和建议不会发生任何变更。我们已力求报告内容的客观、公正，但文中的观点、结论和建议仅供参考，报告中的信息或意见并不构成所述品种的操作依据，投资者据此做出的任何投资决策与本公司和作者无关。

## 研究中心简介

广州期货研究中心秉承公司“不断超越、更加优秀”的核心价值观和“简单、用心、创新、拼搏”的团队文化，以“稳中求进、志存高远”为指导思想，在“合规、诚信、专业、图强”的经营方针下，试图将研究能力打造成引领公司业务发展的名片，让风险管理文化惠及全球的衍生品投资者。

研究中心下设综合部、农产品研究部、金属研究部、化工能源研究部、金融衍生品研究部、创新研究部等六个二级部门，覆盖了宏观、金融、金属、能化、农牧等全品种衍生工具的研究，拥有一批理论基础扎实、产业经验丰富、机构服务有效的分析师，以满足业务开发及机构、产业和个人投资者的需求。同时，研究中心形成了以早报、晨会、周报、月报、年报等定期报告和深度专题、行情分析、调研报告、数据时事点评、策略报告等不定期报告为主体的研究报告体系，通过纸质/电子报告、公司网站、公众号、媒体转载、电视电台等方式推动给客户，力争为投资者提供全面、深入、及时的研究服务。此外，研究中心还会提供定制的套保套利方案、委托课题研究等，以满足客户的个性化、专业化需求。

研究中心在服务公司业务的同时，也积极地为期货市场发展建言献策。研究中心与监管部门、政府部门、行业协会、期货交易所、高校及各类研究机构都有着广泛的交流与合作，在期货行业发展、交易策略模式、风险管理控制、投资者行为等方面做了很多前瞻性研究。

未来，广州期货研究中心将依托股东越秀金控在研究中的资源优势，进一步搭建适合公司发展、适合期货市场现状的研究模式，更好服务公司业务、公司品牌和公司战略，成为公司的人才培养基地。

### 研究中心联系方式

金融衍生品研究部：(020) 22139858

金属研究部：(020) 22139817

化工能源研究部：(020) 23382623

创新研究部：(020) 22139858

农产品研究部：(020) 22139813

综合部：(020) 22139817

办公地址：广州市天河区珠江西路5号广州国际金融中心主塔写字楼10楼

邮政编码：510623

## 广州期货业务单元一览

广州期货是大连商品交易所（会员号：0225）、郑州商品交易所（会员号：0225）、上海期货交易所（会员号：0338）、上海国际能源交易中心（会员号：8338）会员单位，中国金融期货交易所（会员号：0196）交易结算会员单位，可代理国内所有商品期货和期权、金融期货品种交易。除从事传统期货经纪业务外，公司可开展期货投资咨询、资产管理、银行间债券市场交易以及风险管理子公司业务。公司总部位于广州，业务范围覆盖全国，可为投资者提供一站式的金融服务。

### 广州期货主要业务单元联系方式

<b>成都营业部</b>	<b>佛山南海营业部</b>	<b>清远营业部</b>	<b>上海陆家嘴营业部</b>
联系方式：028-86528580 办公地址：成都市高新区交子大道 88 号 2 栋 5 层 507 号	联系电话：0757-88772888 办公地址：佛山市南海区桂城街道海五路 28 号华南国际金融中心 2 幢 2301 房	联系电话：0763-3882201 办公地址：清远市清城区人民四路 36 号美吉特华南装饰商贸中心永泰中心 5 层(19-23A 号)	联系电话：021-50568018 办公地址：中国（上海）自由贸易试验区东方路 899 号 1201-1202 室
<b>北京分公司</b>	<b>深圳营业部</b>	<b>长沙营业部</b>	<b>东莞营业部</b>
联系电话：010-68525389 办公地址：北京市西城区月坛南街 59 号 5 层 501-1、501-26、501-27	联系电话：0755-83533302 办公地址：广东省深圳市福田区梅林街道梅林路卓越梅林中心广场（南区）A 座 704A、705	联系电话：0731-82898516 办公地址：湖南省长沙市芙蓉区五一大道 618 号银华大酒店 18 楼 1801	联系电话：0769-22900598 办公地址：广东省东莞市南城街道三元路 2 号粤丰大厦办公 1501B
<b>广州体育中心营业部</b>	<b>杭州城星路营业部</b>	<b>天津营业部</b>	<b>郑州营业部</b>
联系电话：020-28180338 办公地址：广州市天河区体育东路 136,138 号 17 层 02 房、17 层 03 房自编 A	联系电话：0571-89809632 办公地址：浙江省杭州市江干区城星路 111 号钱江国际时代广场 2 幢 1301 室	联系电话：022-87560710 办公地址：天津市南开区长江道与南开三马路交口融汇广场 2-1-1604、1605、1606	联系电话：0371-86533821 办公地址：河南自贸试验区郑州片区（郑东）普惠路 80 号 1 号楼 2 单元 23 层 2301 号
<b>湖北分公司</b>	<b>苏州营业部</b>	<b>山东分公司</b>	<b>肇庆营业部</b>
联系电话：027-59219121 办公地址：湖北省武汉市江汉区香港路 193 号中华城 A 写字楼 14 层 1401-9 号	联系电话：0512-69883586 办公地址：中国（江苏）自由贸易试验区苏州片区苏州工业园区苏州中心广场 58 幢苏州中心广场办公楼 A 座 07 层 07 号	联系电话：0531-85181099 办公地址：山东省济南市历下区泺源大街 150 号中信广场主楼七层 703、705 室	联系电话：0758-2270760 办公地址：广东省肇庆市端州区星湖大道六路 36 号大唐盛世第一幢首层 04A
<b>广东金融高新区分公司</b>	<b>青岛分公司</b>	<b>四川分公司</b>	<b>上海分公司</b>
联系电话：0757-88772666 办公地址：广东省佛山市南海区海五路 28 号华南国际金融中心 2 幢 2302 房	联系电话：0532-88697836 办公地址：山东省青岛市崂山区秦岭路 6 号农商财富大厦 8 层 801 室	联系电话：028-86282772 办公地址：四川省成都市武侯区人民南路 4 段 12 号 6 栋 802 号	联系电话：021-68905325 办公地址：上海市浦东新区向城路 69 号 1 幢 12 层（电梯楼层 15 层）03 室
<b>总部金融发展部</b>	<b>总部机构发展部</b>	<b>总部产业发展部</b>	<b>总部机构业务部</b>
联系电话：020-22139814 办公地址：广州市天河区珠江江西路 5 号广州国际金融中心主塔写字楼 10 楼	联系电话：020-22139836 办公地址：广州市天河区珠江江西路 5 号广州国际金融中心主塔写字楼 10 楼	联系电话：020-23382586 办公地址：广州市天河区珠江江西路 5 号广州国际金融中心主塔写字楼 10 楼	联系电话：020-22139802 办公地址：广州市天河区珠江江西路 5 号广州国际金融中心主塔写字楼 10 楼
<b>广期资本管理（上海）有限公司</b>			
联系电话：(021) 50390265 办公地址：上海市浦东新区福山路 388 号越秀大厦 701 室			